

# Samverkan i Rösjökilen

- natur i Storstockholms gröna kilar

Rapport 2006-2009



# Innehåll

Medverkande	sid 2
Sammanfattning	sid 3
Bakgrund	sid 4
Beskrivning av samarbetet	sid 5
Syfte och mål	
Organisation och arbetsform	
Framgångsfaktorer	
Aktiviteter 2006-2009	sid 7
1. Startmöte	
2. Hemsida med kartguide	
3. Karta med utflyktstips	
4.Handledningar för naturguidningar	
5. Referens- och tillämpningsområde för regeringsuppdraget "Landskapsstrategier"	
6. Busstur runt kilen med politiker	
Kontaktpersoner	sid 11
Översiktskarta Rösjökilen	sid 12



Viksbåt på Vallentunasjön. Foto: Sonia Blom.

## Medverkande kommuner, myndigheter och föreningar

Täby kommun, Sollentuna kommun, Danderyds kommun, Vallentuna kommun, Upplands Väsby kommun, Sigtuna kommun, SRMH Södra Roslagens miljö- och hälsoskyddskontor, Regionplanekontoret, Karolinska Institutet/Folkhälsoakademin (FaR), Projektledare FaR Sthlms läns landsting (FaR), SISU Idrottsutbildarna Stockholm (FaR), Täby Naturskyddsförening, Sollentuna Naturskyddsförening, Danderyds Naturskyddsförening, Sigtunabygdens Naturskyddsförening, Vallentuna Naturskyddsförening, Väsby Naturskyddsförening, Naturskyddsföreningen Stockholms län, Friluftsförbundet Stockholms distriktsförbund, STF Stockholmskretsen, Stockholms läns Hembygdsförbund samt Stockholms orienteringsdistrikt.



Paddlingsutflykt med Naturskolan. Foto:Peja Sjöbohm.

## Sammanfattning

Rösjökilen är en av Stockholms läns tio gröna kilar. Det är ett natur- och kulturlandskap som omfattar sex norrortskommuner, från Sigtuna i norr, via Vallentuna, Upplands Väsby, Täby och Sollentuna till Danderyd i söder. De tio gröna kilarna är stora sammanhängande grönområden som sträcker sig från den omgivande landsbygden in mot Stockholms centrum. Denna struktur gör att det aldrig är långt till naturen för Storstockholms invånare och skapar goda förutsättningar för ett rikt djur- och växtliv nära bebyggelsen. Närheten till naturen ger invånarna en fantastisk resurs i form av lättillgänglig natur, kultur och friluftsvärden. Det gör stockholmregionen unik bland storstadsregioner i världen.

I mars 2006 hölls en workshop i Danderyd, med bl a politiker, tjänstemän och intresseföreningar.

Initiativet togs av Naturskyddsföreningen i Stockholms län, i syfte att fördjupa det mellankommunala samarbetet kring naturen i Rösjökilen. Sedan dess har samverkan utvecklats tillsammans med representanter från kommunerna, regionplanekontoret och intresseföreningar. Samverkan har resulterat i flera olika projekt och erfarenhetsutbyten, och beskrivs i denna rapport som omfattar åren 2006–2009. Ambitionen är att presentera framtida insatser i årliga rapporter.

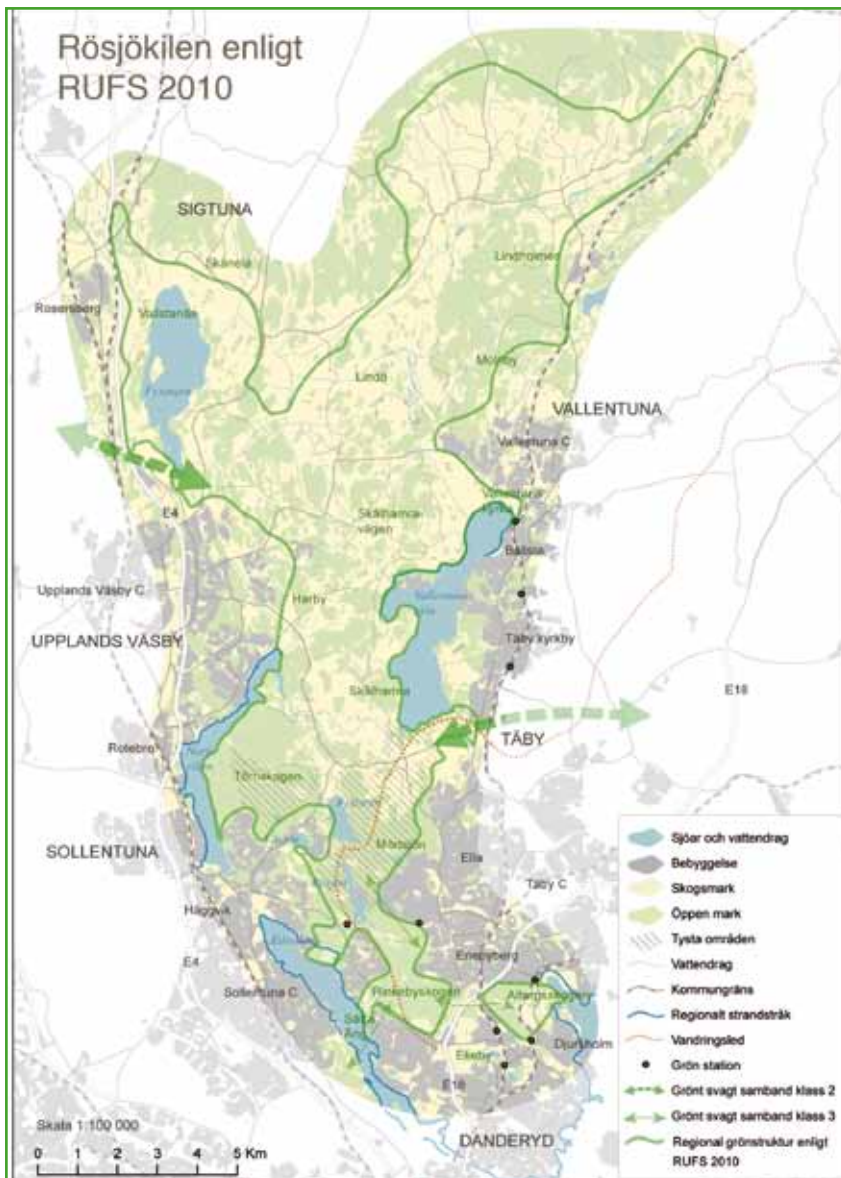
Samverkan mellan kommuner och andra aktörer ligger i linje med den regionala utvecklingsplanen för Stockholmregionen (RUF 2010) och kommunernas översiktsplanering. Samverkan är en utpekad åtgärd för att bevara, utveckla och tillgängliggöra de gröna kilarna i RUF 2010 och det krävs en mellankommunal samordning för att genomföra. En permanent samverkan i Rösjökilen är ett viktigt steg på vägen.

Ett mål för samverkan i Rösjökilen är att skapa en god livsmiljö hos invånarna, öka tillgängligheten och utveckla ett bra

samarbete över gränser. Detta kan bli a ske genom att skapa en gemensam målbild, att säkerställa och utveckla natur-, kultur- och rekreativa värden, att öka invånarnas upplevda kvalitet av sin kommun genom bl a ökad tillgänglighet och information och att utveckla en effektiv samverkansmodell med erfarenhetsutbyte, samfinansiering mm. Därigenom stärks bl a kommunernas arbete med att nå de nationella miljömålen. Samverkan i Rösjökilen är ett exempel på hur detta kan åstadkommas och dessutom öka tillgängligheten till kilen som helhet.

Hittills har samarbetet resulterat i en tryckt karta med utflyktstips som inspiration till besökare, en arrangerad tur genom kilen för kommunernas politiker samt en hemsida med en interaktiv kartguide. Gruppen har även fungerat som referensgrupp och tillämpningsområde för Länsstyrelsens regeringsuppdrag för att utveckla landskapsstrategier, vilket har resulterat i att ny kunskap tagits fram för området. Samarbetet har även resulterat i produktion av två naturguidningar (handledningar) samt utbyte av erfarenheter och information om hur man kan sprida kunskap om och utveckla olika värden i kilen. Förslag till verksamheter och finansiering för 2010 beskrivs i förslag till plattform. Dessutom har arbetet startat med att skapa förutsättningar för ett URBIS Stockholm.

Kommunerna har en central roll i samverkansarbetet. Samverkan består f n av en mindre samordningsgrupp för planering, en storgrupp för gemensamma diskussioner och presentationer samt arbetsgrupper som sammansätts för konkreta projekt. Storgruppen träffas 2-4 ggr per år. Insatserna har främst finansierats av bidrag från landstingets miljöönslag, Naturskyddsföreningen samt kommunerna.



T. v. Rösjökilen  
Nedan: Storstockholms tio gröna kilar.



Kartor: Regionplanekontoret, Stockholms läns landsting.  
www.regionplanekontoret.sll.se

## Bakgrund

### Rösjökilen – en av Storstockholms gröna kilar

Rösjökilen är en av Storstockholms gröna kilar. Här finner man ett genuint uppländskt sprickdalslandskap med flacka dalbottnar, sprickdals sjöar och låga beskogade bergknallar. Under vikingatiden var området en centralbygd och är idag ett Eldorado både för den som är intresserad av historia och de alldeles speciella naturupplevelser som finns i landskap som länge brukats av människor. Men här finns också de djupa skogarna, som inger en känsla av orördhet. Här kan man hitta landskap som antagligen sett likadana ut i tusen år eller mer.

Rösjökilen omfattar stadsnära och sammanhängande naturområden samt levande odlingslandskap i sex norrortskommuner; Sollentuna, Upplands Väsby, Sigtuna, Danderyd, Täby och Vallentuna. Här finns även ett stort antal sjöar, vattenområden och stränder med höga natur-, kulturmiljö och rekreativvärden.

Kilen har stora värden för såväl naturvård som friluftsliv. Rösjökilen är både i det långa och korta perspektivet en stor resurs i den regionala utvecklingsplaneringen, med visionen att bli Europas mest attraktiva storstadsregion.

En säkerställd, utvecklad och tillgänglig grönstruktur är en viktig byggsten för att bidra till att nå konkreta mål i den regionala utvecklingsplaneringen.

# Beskrivning av samarbetet

I mars 2006 hölls en workshop i Danderyd med syftet att utveckla det mellankommunala samarbetet kring naturen i Rösjökilen. Deltagare var kommunalråd och andra politiker i de sex berörda kommunerna, intresseföreningar, Regionplane – och trafikkontoret och andra aktörer. Arrangörer var Naturskyddsföreningen och fyra andra intresseorganisationer. Detta blev startskottet för samverkan i Rösjökilen.

## Motiv och syfte med samarbetet

Betydelsen av god tillgång till tätortsnära natur av god kvalitet, uttrycks i den regionala utvecklingsplanen för Stockholmsregionen (RUF 2010) såväl som i de kommunala översiktsplanerna. För att nå ett sådant uttalat planeringsmål i RUF 2010, anges ett antal åtaganden, bl a "Bevara, utveckla och tillgängliggöra de gröna kilarna", "Säkra och utveckla värdena i mark- och vattenlandskapet", "skapa en attraktiv stadsmiljö med torg, parker och grönområden" samt "Utveckla strändernas värden och tillgänglighet". Kommunerna har en central roll och ansvar för genomförandet av den regionala utvecklingsplanen. I planen klargörs att en permanent samverkan mellan kommuner och andra aktörer kan underlätta en långsiktig och effektiv utveckling av grönområden, bebyggelse och infrastruktur.

Utveckling av en mellankommunal samverkan är ett viktigt steg på vägen för att genomföra dessa åtaganden och nå de uttalade målen i RUF 2010. Även de kommunala översiktsplanerna uttrycker i olika grad betydelsen av att bevara och utveckla de gröna kilarna. Trots att översiktsplanernas inriktning och precisionsgrad varierar mellan de olika kommunerna, finns en gemensam, övergripande syn på värdet av detta regionala, mellankommunala intresseområde samt dess värde som lokalt, tätortsnära grönområde.

Att utveckla en permanent samverkan i Rösjökilen ligger således i linje med regionens och kommunernas uttalade vilja att lyfta fram och utveckla Rösjökilens rekreativa-, natur- och kulturmiljövärden. Alla kilar har olika värden och förutsättningar för att utvecklas och i Rösjökilen har följande vision, mål och förslag till åtgärder växt fram under arbetets gång;

**Syftet med samarbetet** är att Rösjökilen blir ett högt värderat, välbesökt tätortsnära naturområde som bidrar till regionens attraktiva livsmiljö. Detta innebär bl a

### God livsmiljö för alla invånare

Rösjökilen bidrar till en god livsmiljö genom att erbjuda ekologisk, social och kulturell variationsrikedom, stärka kommunernas identitet och attraktivitet och bidra till en attraktiv stadsmiljö i regionen. Rösjökilen erbjuder närhet till och kvalitet i grön- och naturområdena vilket skapar förutsättning för ökad fysisk aktivitet, rika natur- och kulturupplevelser, identitet och hemkänsla, tystnad och återhämtning vilket i sig kan bidra till förbättrad folkhälsa.

### Ökad tillgänglighet och information

Invånare och besökare ska ha bra tillgänglighet till och information om Rösjökilen. Rösjökilen marknadsförs för att öka tillgänglighet och besöksfrekvens. Invånare och besökare i kilen kan få högre kvalitet i utbud och upplevelse av naturen i och utanför den egna kommungränsen om samarbetet mellan kommunerna utökas vad gäller tillgänglighet, stigar, information m m. Rösjökilen ska vara känd för alla regionens invånare samt besökare till och verksamma i Stockholmsregionen.

### Effektivt, innovativt och gränsöverskridande samarbete

Formen och inriktningen för samarbetet ska anpassas efter behov och efterfrågan, dvs ska kunna utvecklas för att möta de specifika utmaningar som just Rösjökilen har eller står inför. Samarbetet ska vara gränsöverskridande, både geografiskt och tematiskt, och kan omfatta olika grupper av aktörer såsom kommuner, statliga myndigheter, föreningsliv, markägare, boende, näringsliv mm. Samarbetet bör behandla både alternativa arbetsformer och finansieringsmöjligheter.

Samarbetet kan bli en fungerande modell som kan tillämpas även i andra kilar i Stockholm och vara ett gott exempel på fungerande mellankommunalt samarbete internationellt.



Krogrännet. Foto: Sonia Blom



5 Lindö Golf, Vallentuna. Foto: Sonia Blom

## Organisation och arbetsform

Samverkan sker inte i en fast organisation utan bygger på flera arbetsgrupper;

**Samordningsgrupp** – planering och strategier. En representant/kommun, Naturskyddsföreningen och regionplanekontoret.

**Storgrupp** – informationsutbyte, presentationer och förankring av olika insatser och projekt, diskussioner, rollfördelningar m m. En bredare sammansättning från samtliga kommuner, föreningar och organisationer.

**Arbetsgrupper** – arbetsgrupper sammansätts för konkreta projekt. Grön- och översiktsplanerare, naturvårdare, kultur-och fritid, turism samarbetar i olika grupper beroende på projektets inriktning.

Förankring av samverkans inriktning, finansiering och resultat förankras kontinuerligt hos respektive kommuns ledning via kommunernas representanter.

## Framgångsfaktorer

I studien "Samverkan i Stockholmsregionen" (rapport 3:2006, Regionplane- och trafikkontoret) beskrivs följande framgångsfaktorer för samverkan på regional nivå.

- Politisk förankring
- Tydlig ledning och organisation
- Rätt intressenter/planerare
- Mervärde i form av egen nytta och stimulans
- Bra personliga relationer och tillit kräver tid
- Transparens och demokratisk delaktighet
- Konkreta och återkommande resultat
- Bra informationsspridning av olika insatser och vad de betyder

Dessa faktorer har vid en intern utvärdering av projektet under hösten 2009 (storgruppen), visat sig varit relevanta även i denna samverkan. Faktorerna kan dessutom preciseras i Rösjökilsarbetet och kompletteras med följande faktorer;

- Exkursion med politiker (upplägg, tidpunkt, Naturskyddsföreningen som initiativtagare, en personlig och riktad inbjudan mm)
- Engagerade och kunniga deltagare
- Balans mellan intresseföreningar och kommunala representanter vad gäller initiativ, flexibilitet, öppenhet och kompetens
- Den tryckta kartan är en viktig symbol och tydligt delresultat för samarbetet
- Marknadsföring är viktigt men svårt
- Krävs en tydlig strategi för förankring
- Positivt att universitet och högskolor är med i samarbetet. Det ger även större legitimitet. Positivt om även Länsstyrelsen är med mer i samarbetet
- En aktörsanalys för bl a gränsöverskridande insatser bör göras.
- Krävs en finansiering av projektledare för olika insatser och mätbara resultat
- Uthållighet



Highland Cattle på betesmark i Fysingens naturreservat.  
Foto:Ingvar Häll.

# Aktiviteter 2006-2009

## 1. Startmöte med politiker mars 2006 samt kontinuerliga möten

I mars 2006 hölls en workshop i Danderyd. Deltagare var kommunalråd och andra politiker i de sex berörda kommunerna, intresseföreningar, KTH, Arkitektshögskolan och Oxundaåns vattenvårdsprojekt. Arrangörer var Naturskyddsföreningen i Stockholms län och dess 6 lokala kretsar samt STF, Friluftsförbundet, Hembygdsförbundet och Stockholms orienterarförbund.

Syftet med workshopen var att få till en början på ett samarbete mellan kommunerna som gäller grönområdena i kilen, liknande samarbetet som finns i Oxundaåns vattenvårdsprojekt. Under dagen redovisade kommunerna och intresseföreningarna vilka strategier respektive visioner man har för sina grönstukturer. Vidare visades vad som behövs för att det mellankommunala samarbetet kan säkra Rösjökilens stora värden och deras utveckling samtidigt som kommunerna bygger och utvecklar sin grå-bruna infrastruktur. Allt för att få igång en bra dialog och driva på utvecklingen av en aktiv landskapsplanering inom kilområdet för att säkerställa Rösjökilens natur- och friluftsvärden.

Sedan mars 2006 har ett flertal möten hållits per år med representanter från kommunerna, regionplanekontoret och intresseföreningarna för att bygga upp ett närmare samarbete. Viktigt för arbetet har varit att konkretisera innehåll och värden i Rösjökilen samt initiera och genomföra viktiga insatser för kommuner och markförvaltare, i syfte att stödja utvecklingen av en expanderande tillväxtregion åt långsiktig hållbarhet.

## 2. Produktion av papperskarta för Rösjökilen

Framtagande av underlag till och produktion av en papperskarta. Intresseföreningarna och kommunerna har tillsammans preciserat olika värden i form av leder, stigar, sevärdheter, anläggningar och förslag till utflykter och upplevelser, som sammanställdes på ett kartunderlag och sedan trycktes. Syftet var att sammanställa kilens värde som helhet för en besökare, att öka tillgängligheten och inspirera till utflykter och besök i naturen.

Kartan fungerar som ett komplement till och är en kortversion av internetguiden, som beskrivs på nästa sida, och är praktisk att ta med sig ut i naturen. Här finns 11 förslag på utflykter och upplevelser med beskrivning av hur man kan ta sig dit, förslag på aktiviteter och service samt bilder och texter som berättar om Rösjökilen. Viktiga orter och vägars förhållande till intressanta områden är tydligt markerade på kartan.

Lansering gjordes under sommaren 2009. Upplaga 15 000 exemplar. Nytryck planeras under 2010.

Kartan finns att hämta gratis hos alla medverkande kommuner och föreningar i projektet. Den kan även beställas via hemsidan [www.rosjokilen.se](http://www.rosjokilen.se)



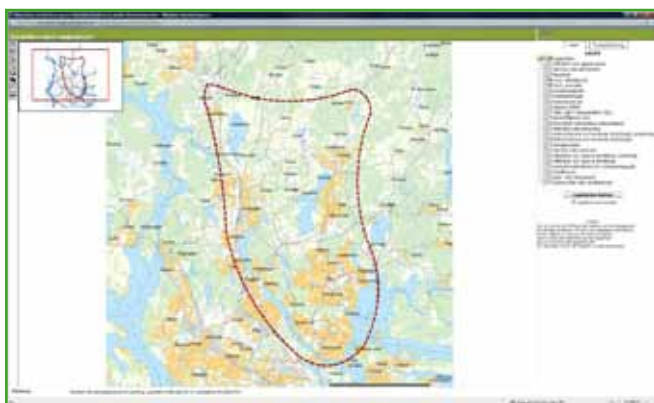
### 3. Produktion av hemsidesbaserad internetguide "Rösjökilen runt"

Hemsidan [www.rosjokilen.se](http://www.rosjokilen.se) fungerar som en guide till Rösjökilen och ger tips på utflykter samt information om service i kilen.

Guiden är halvt interaktiv, dvs. man kan på ett enkelt sätt navigera sig genom kilen, få reda på hur man tar sig till olika platser med cykel, kollektivtrafik, promenad eller bil och vad som finns att tillgå vad gäller kaféer, restauranger, friluftsanläggningar, vandringsspår m m. Kartan kan zoomas in och ut och förflyttas till valfritt område. Den innehåller flera lager med information som kan hämtas upp med funktionsknappar utanför själva kartbilden.

Hemsidan administreras för närvarande av Naturskyddsföreningen i Stockholms län. Uppdatering planeras under 2010.

Lanseringen gjordes genom pressmeddelanden och politikermedverkan våren 2009. Nya informationsinsatser planeras 2010.



[www.rosjokilen.se](http://www.rosjokilen.se)

### 4. Produktion av två naturguidningar (handledningar) i Rösjökilen.

Två guider knutna till Storstockholms naturguider har tagit fram guidehandledningar över två områden i kilen; södra och norra kilen. De betonar bl.a. det enskilda områdets vikt för resan av kilen. Handledningarna kan användas av kommunerna för egna guidningar.



Guidning vid Arkils Tingstad i Runriket, Vallentuna.  
Foto: Sonia Blom.

### 5. Referens- och tillämpningsområde för regeringsuppdraget "Landskapsstrategier"

Samverkansgruppen har fungerat som referensgrupp för länsstyrelsens regeringsuppdrag "Landskapsstrategier", som syftade till att, som en av sex andra länsstyrelser i landet, ta fram ett nytt förhållnings- och arbetssätt för att uppnå bevarande och hållbart brukande av naturresurser utifrån ett helhetsperspektiv på landskapsnivå.

Rösjökilen ingick i ett pilotområde i norra Storstockholm där olika studier utfördes. Uppdraget bestod av ett metodutvecklingsarbete, där samverkansgruppen deltagit i workshops, bistått med underlag samt fått del av ny kunskap som tagits fram. Uppdraget redovisas i sin helhet i rapport 2007:34, Länsstyrelsen i Stockholms län.

## 6. Busstur med politiker genom Rösjökilen under en dag

Den 8 maj 2009 följde ett 30-tal politiker och tjänstemän från samtliga sex kommuner med på en busstur under en dag runt i kilen från söder till norr. Representanter från kommunerna, Naturskyddsföreningen i Stockholms län och dess kretsar och övriga intresseorganisationer berättade vid varje stopp i kommunerna om de värdefulla områdena som finns där. Många uttryckte sin uppskattning; både till initiativet samt till allt nytt man lärt sig om kilen.

### Program

- 10.00 Samling vid Danderyds kyrka, Danderyds kommun, och introduktion till dagen.
- 10.15 Kaffe och fikabröd samt guidning i Ekebysjöns naturreservat.
- 11.00 Avresa till Sollentuna - Kort vandring i Törnaskogen.
- 11.40 Avresa till Täby - Guidning vid Broby bro.
- 12.10 Avresa till Vallentuna - Lunch och guidning vid Kvarnbadet / Vallentunasjön.
- 13.10 Avresa till Upplands Väsby - Guidning i buss vid Hammarby kyrka.
- 13.40 Avresa till Sigtuna - Förfriskningar med tilltugg vid Ströms gård vid sjön Fysingen.
- 14.30 Ankomst till Danderyds kyrka.



*Morgonfika i Ekebysjöns naturreservat, Danderyd*



*Vandring i Törnaskogen, Sollentuna*





*Gullvivor, Stenfiellen, Upplands Väsby.  
Foto: Ingvar Häll.*



*Infärgad runsten, Jarlabanke, Täby.  
Foto: Mats Vänehem.*



*Backsippor, guidning och lunch i det gröna vid Kvarnbadet, Vallentuna.*



*Fågelskådning med fika vid Fysingen, Sigtuna.*



# Kontaktpersoner i Rösjökilssamverkan

## Kommuner

Poa Collins	Täby kommun
Rikard Dahlén	Sollentuna kommun
Hanna Novaković	Danderyds kommun
Jan Franzén	Sigtuna kommun
Sigrid Walve	Vallentuna kommun
Håkan Talling	Upplands Väsby kommun
Malin Lindkvist	SRMH Södra Roslagens miljö- och hälsoskyddskontor

## Myndigheter

Bette Malmros	Regionplanekontoret
Ing-Mari Dohrn	Projektledare FaR, Sthlms läns landsting (FaR)
Ingbritt Ekman	SISU Idrottsutbildarna , Stockholm (FaR)
Maria Wikland	Karolinska Institutet (FYSAM)

## Universitet och högskolor

Andreas Zetterberg	KTH
Thomas Elmqvist	Stockholms universitet

## Naturskyddsföreningen

Hans Nordin	Täby Naturskyddsförening
Herbert Henkel	Sollentuna Naturskyddsförening
Eivor Niklasson	Danderyds Naturskyddsförening
Benny Andersson	Sigtunabygdens Naturskyddsförening
Bo Eknert	Vallentuna Naturskyddsförening
Nina Dahlberg	Väsby Naturskyddsförening
Mårten Wallberg	Naturskyddsföreningen Stockholms län

## Övriga intresseorganisationer

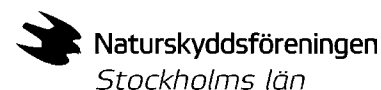
Anders Widell	Friluftsförbundet Stockholms distriktsförbund
Gunnar Eriksson	STF Stockholmskretsen
Bengt Rundqvist	Stockholms läns Hembygdsförbund
Anders Winell	Stockholms Orienteringsdistrikt



SOLLENTUNA  
KOMMUN

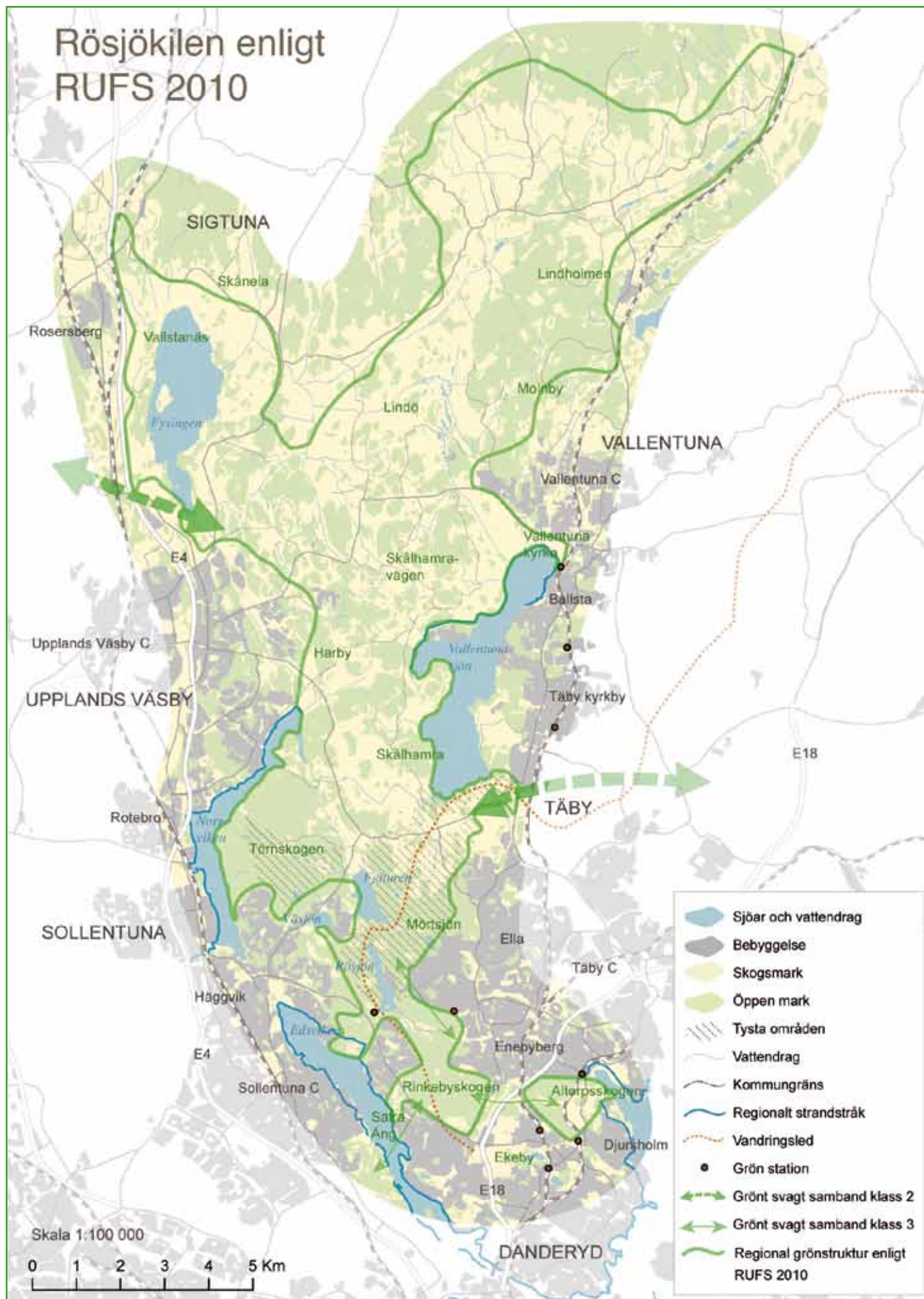


Upplands Väsby  
kommun



Rösjön.

# Rösjökilen enligt RUFS 2010



- Sjöar och vattendrag
- Bebyggelse
- Skogsmark
- Öppen mark
- Tysta områden
- Vattendrag
- Kommungräns
- Regionalt strandstråk
- Vandringssled
- Grön station
- Grönt svagt samband klass 2
- Grönt svagt samband klass 3
- Regional grönstruktur enligt RUFS 2010