

# RÅSTASJÖN

Rekreations- och strandskyddsanalys



# FÖRORD

Den här rapporten utgör en inventering och beskrivning av området runt Råstasjön med avseende på rekreation och friluftsliv. Rapporten fokuserar på en belysning av påverkan på strandskyddet och baseras på underlag i ”Fördjupad översiktsplan över Solna stationsområde”.

Den aktuella fördjupade översiktsplanen över Solna stationsområde redovisar hur planområdet, som i dag till stor del består av ett splittrat arbets- och industriområde, kan utvecklas till en stadsdel vars huvudattraktion är en ny nationalarena. Det här materialet ger en bild av områdets värden och funktioner. Rapporten fokuserar på en analys av strandskyddets intentioner och hur väl den aktuella planen stämmer överens med denna. Möjligheter och problem med planerad bebyggelse inom strandskyddat område diskuteras.

Arbetet har utförts av Ekologigruppen AB på uppdrag av Ny Nationalarena i Solna AB i samråd med Solna stad. Rekreationsanalyser, texter och kartor har landskapsarkitekt Anna Maria Larson ansvarat för, med medverkan av landskapsarkitekt Lena Brunsell. För kvalitetssäkring av texter och kartor har samhällsekolog Krister Sernbo svarat.

Stockholm 16/3 2007

**Anna Maria Larson, Lena Brunsell och Krister Sernbo, för Ekologigruppen AB**



# INNEHÅLL

SAMMANFATTNING	4
INLEDNING OCH BAKGRUND	6
REKREATION	8
STRANDSKYDDSANALYS	16
BILAGA	20
REFERENSER	21

# SAMMANFATTNING

## Råstasjön ett välutnyttjat rekreationsområde

Råstasjön är ett av Solna kommuns viktigaste och mest lättillgängliga rekreationsområden. Grönområdet omfattar totalt ca 40 hektar varav ungefär hälften utgörs av sjön. Området nyttjas intensivt av många olika brukargrupper och används främst för promenader och löpträning. Här finns även ett antal tillordnade fikaplatser där det är möjligt att stanna till. Viktiga målpunkter längs med stråket är kopplade till sjöns rika fågelliv. Vissa platser lämpar sig extra bra för att mata änder och gäss eller betrakta de för området kända hägrarna.

## Framtida planer

Råstasjön med omnejd ingår i Fördjupad översiktsplan för Solna stationsområde. Anledningen till att grönområdet ingår i planen är för att avvägningar ska kunna göras i frågor hur stadsdelen runt arenan ska utvecklas i förhållande till Råstasjön. Grönområdet ska kunna utvecklas och säkerställas vid framtida utbyggnad av en ny stadsdel. Området mellan Råstasjön och Solna pendeltågsstation utgörs idag av ett verksamhetsområde med industriliknande karaktär. Stadsdelen präglas idag starkt av närheten till Hagalunds bangård och Dalvägens arbetsplatsområde. Dessa områden utgör barriärer och ger otrygga och folktomma omgivningar. Landskapsbilden påverkas dock inte nämnvärt av när man väl är på plats vid Råstasjön.



Stråket runt Råstasjön är välutnyttjat av alla tänkbara användargrupper. Sjön är lagom stor att gå runt på en lunchpromenad och kan lätt varvas flera gånger av motionärer som kräver lite större utmaningar

## Strandskyddat område

Råstasjön omfattas av 100 meter strandskydd enligt gällande översiktsplan (se utbredning på karta nästa uppslag). Bebyggelseblocken som redovisas i den fördjupade översiktsplanen inkräktar på strandskyddet på två ställen; dels öster, i det så kallade "arenastråkets" avslutning, och dels i norr vid Råsta park. För att kunna motivera bebyggelse inom strandskyddat område måste förslaget visa att det tar hänsyn till strandskyddslagets intentioner och till de särskilda skäl för dispens som anges i lagen. Centrala krav som kan ställas på förslaget är bl.a.

- allmänhetens tillgång till strandområdet ska bibehållas eller öka
- kvaliteter för rekreation ska bibehållas eller öka
- gränser mellan allmänna ytor och privata ska vara tydlig
- den biologiska mångfalden ska respekteras och helst gynnas
- förslaget ska utgöra en del av en hållbar stadsutveckling

## Strandskyddsanalys

De förändringar som den fördjupade översiktsplanen kan medföra innebär en stor karaktärsförändring. En ny nationalarena kommer att kunna ge området hög status och hela stadsdelen kan få en kraftfull utveckling i

# SAMMANFATTNING

form av nya bostäder och arbetsplatser. Nya höga hus som möter sjön också i öster, kommer att ge området en betydligt mer urban känsla. Landskapsbilden står inför stora förändringar som dock inte bara behöver vara negativa.

## *Konsekvenser för tillgänglighet till strandområdet*

Tillgängligheten till själva strandområdet påverkas inte negativt av bebyggelseförslagen eftersom själva bebyggelsen inte går ner till strandkanten. I bebyggelseförslaget vid arenan kan till och med vattenkontakten komma att öka. Nya urbana kvaliteter tillskapas vilket innebär nya kvaliteter och besökare.

Bebyggelseförslaget norr om Råstasjön påverkar inte heller vattenkontakten och tillgängligheten till strandområdet. Bebyggelsen har möjlighet att göra området tryggare men kan också ha negativ inverkan på den allmänna tillgängligheten i den övre delen av det strandskyddade området då, befintlig naturmark tas i anspråk.

## *Konsekvenser för grönstrukturen*

Den regionala grönstrukturen kan utvecklas positivt ifall Sjövägens sträckning väster om sjön stängs av för biltrafik och ifall en ny förbindelse över stambanans spårområde kan förbinda Råstasjön/Lötsjön med Nationalstadsparken. Ny bebyggelse vid Råsta parkhall väntas dock medföra ett ingrepp i områdets största lövskogsbestånd, vilket innebär negativa konsekvenser.

## *Konsekvenser för rekreativa värden.*

Den nya stadsdelen runt arenan ger möjligheter att höja kvaliteten i hela området genom att rusta upp redan befintliga funktioner runt sjön. Nya upplevelsevärden kan höja områdets kvalitet. Sociala värden som saknas i området till exempel ”folkli”, ”uteservering”, ”evenemang”, ”blomprakt” har nya goda möjligheter att tillkomma. Lokalt betyder detta att sociala värden som ro, grön oas och naturkontakt kan försvinna. Nya kvaliteter

kan locka nya grupper av människor ut i det gröna vilket är bra men samtidigt kan det här kännas skrämmande för dagens brukare som har en stark känsla för sitt närreklamationsområde och är rädda för ökat slitage och trängsel. Bebyggelseförslaget i norr tillför inga sociala värden för rekreation. Bebyggelse här kan ge en ökad trygghets känsla men riskerar att en viktig del i den regionala grönstrukturen försämras.

## *Konsekvenser för biologisk mångfald och geologi*

Förslaget innebär stora hårdgjorda ytor i nära anslutning till sjön, vilket ställer mycket stora krav på avrinning och dagvattenhantering om sjöns vattenmiljö inte ska påverkas negativt. Faunan av lövskogsfåglar riskerar att påverkas negativt då arealen lövskog beräknas minska som en följd av planerad bebyggelse vid Råsta parkhall. Viss risk finns också för ökat slitage av känslig lundflora, samt möjligen också slitage av den värdefulla berghällen med isräfflor.

## **Del av hållbar stadsutveckling**

Det finns goda möjligheter att skapa en hållbar stadsdel runt arenan, bland annat eftersom det så effektivt går att integrera den nya stadsstrukturen till den befintliga. Bostäder och arbetsplatser kommer att kunna förses med god kollektivtrafik och behöver inte förlita sig till personbilstrafik. Beroende på utformningen av offentliga mötesplatser kan det sociala engagemanget och mångfalden antas öka i området. I och med att planen runt arenan byggs på redan exploaterad mark försämras inte grönstruktur för biologisk mångfald och rekreation. Grönstrukturen för rekreation ges till och med goda chanser att förbättras eftersom det blir lättare att ta sig till Haga och Nationalstadsparken. Bebyggelsen i Råsta park ger inte samma möjligheter till hållbar utveckling, främst därför att bebyggelsen inte kan integreras lika bra med befintlig stadsstruktur. Tillsammans med Fördjupad översiktsplan för Rissne-Hallonbergen-Ör finns dock större möjligheter att skapa en hållbar stadsdel. Planerna är dock i nuläget så pass översiktliga att en bedömning av en hållbar utveckling blir svårbedömd.

# INLEDNING OCH BAKGRUND

## Befintlig situation

Råstasjön, i planområdets västra del, utgör redan idag Råsundabornas stadsdelspark och är ett viktigt ”vardagsrekreativområde” för stora delar av Solna och för delar av Sundbyberg. Grönområdet utnyttjas intensivt. Det kan i dag uppfattas som något slitet och eftersatt på sina ställen men fyller ändå sina viktigaste funktioner som rekreativområde.

## Solnas nya stadsdel

Hela planområdet kring Solna stationsområde omfattar totalt ca 120 ha. Den här utredningen omfattar endast området närmast själva Råstasjön



men tar ändå hänsyn till planen i sin helhet. Den fördjupade översiktsplanen innehåller en ny nationalarena för fotboll som beskrivs som själva kärnan i området. Genom den här exploateringen blir det möjligt att omforma Dalvägens arbetsplatsområde och överbrygga den barriär som Hagalunds bangårdsområde utgör. Detta kan även komma att förbättra hela den regionala grönstrukturen. Bostäder och arbetsplatser blandas i den nya stadsdelen och totalt räknar man med ca 4000- 5000 nyinflyttade. Föreslaget bostadsområde nordväst om Råstasjön tar skogsmark i anspråk och utgör en egen enklav i planområdet.

## Planstatus och lagskydd

Delar av den planerade bebyggelsen i Fördjupad översiktsplan för Solna stationsområde omfattas av skydd enligt strandskyddslagen inom miljöbalken. Strandskyddets utbredning är enligt gällande översiktsplan och redovisas på kartan här till vänster.

### Råstasjön som rekreativområde i förhållande till planen

I den fördjupade översiktsplanen anges att en mer ”tillordnad” stadsdelspark kommer att tillskapas i anslutning till arenastråket som går ända ner till vattnet. I och med att en ny väg dras i norra delen av planområdet kommer Sjövägen att stängas av för biltrafik och därmed reduceras som barriär mot Lötsjön. Planen går in i strandskyddet på två ställen, dels i nordvästra hörnet där planerade bostadshus mellan Råsta park och Råstasjön och dels i öster där arenastråkets avslut sträcker sig in på strandskyddat område.



# REKREATION

## Metoder för inventering och bedömning

För att värdera rekreativa områden och stråk används en skala som har tagits fram av Ekologigruppen i samband med Stockholms stad (2003).

### Nationellt värdefullt område/riksintresse eller stråk

*Området* är en del i riksintresse för rekreation och friluftsliv.

*Stråket* är en del av ett riksintresse.

### Regionalt värdefullt område eller stråk

*Området* bör vara av en viss storlek, där ett riktmärke är 50 ha

*Området* nyttjas av människor i hela regionen.

*Området* har stor variation vad gäller rekreativa kvaliteter och kan därmed uppfylla många människors önskemål.

*Området* bör ha vissa unika värden ( t ex vattenkontakt) som bedöms som oersättliga.

*Området* bör vara ostört.

*Området* har mycket stor betydelse för försörjningen av rekreation och friluftsliv för stadsdelsområden.

*Området* ingår i den regionala grönstrukturen.

*Stråk* huvudsakligen i naturmiljö, som går en längre sträcka genom eller mellan större natur- och friluftsområden av regionalbetydelse och innehåller flera unika rekreativa kvaliteter.

### Kommunalt värdefullt område eller stråk:

*Området* bör vara av en storlek mellan 5-10 ha.

*Området* nyttjas av människor främst inom den egna kommunen.

*Området* bör ha stor variation/mångfald av rekreativa kvaliteter.

*Området* har stor betydelse för försörjningen av rekreation och friluftsliv för intilliggande bostadsområden/stadsdelar.

*Området* ingår i den lokala grönstrukturen

*Stråk* som leder fram till regionalt värdefulla natur- och friluftsområden eller kopplar samman regionalt rekreativa stråk. Karaktären på stråken kan vara delvis urbana delvis i naturmiljö.

### Lokalt värdefullt område eller stråk

*Områdets* storlek är mellan 0,5-5 ha.

*Området* ska ha en eller flera rekreativa funktioner.

*Området* nyttjas främst av boende i dess absoluta närhet.

*Stråk* som används huvudsakligen för att ta sig fram inom den egna stadsdelen i naturmiljö eller mer urban miljö. *Området* bör vara av en storlek mellan 5-10 h

*Området* nyttjas av människor främst inom den egna kommunen

*Området* har stor betydelse för försörjningen av rekreation och friluftsliv för intilliggande bostadsområden/stadsdelar.

*Området* ingår i den lokala grönstrukturen

*Stråk* som leder fram till regionalt värdefulla natur- och friluftsområden eller kopplar samman regionalt rekreativa stråk. Karaktären på stråken kan vara delvis urbana delvis i naturmiljö.

## **Begrepp använda i kartlegend för analyskarta ”Förutsättningar för rekreation”**

Redovisning av stigar, målpunkter och barriärer grundar sig på vedertagna begrepp inom landskapsanalys. Dessa har sedan vidareutvecklats och anpassats till rekreationsanalyser av Ekologigruppen AB.

## **Begrepp använda i kartlegend för analyskarta ”Upplevelsevärden för rekreation”**

Beskrivningen av upplevelsevärden för rekreation grundar sig på metoder utarbetade i Regionplane- och trafikkontorets rapporter ”Upplevelsevärden – sociala kvaliteter i den regionala grönstrukturen” samt Stockholms stads rapport ”Sociotophandboken – planering av det offentliga rummet med stockholmarna och sociotopkartan”. Begreppen har kompletterats av Ekologigruppen AB för att passa en mindre skala än de gröna kilarna. Här nedan presenteras de upplevelsevärden som berör områdena i just den här rapporten.

## **Variationsrikedom**

*Förväntningar*. Ökad förståelsen för naturen, känsla av ursprunget (kretsloppet), komma nära djur och växter, delaktighet och närhet till naturen,

upptäckarglädje, nyfikenhet

*Parametrar*. Artrikedom; ängs- och hagmarker, våtmarker, bryn och strandzoner, storlek och form, naturrum, naturstig.

*Aktiviteter*. Naturobservationer, undervisning, studier, naturstig, mulleverk-samhet, ströva, plocka svamp och blommor, utomhuspedagogik

*Störningar*. Nedskräpning på mark och vatten, storskaligt och okänsligt skogsbruk, buller och lukt, igenväxande naturbetesmarker, andra störande brukarkategorier

## **Utblickar och öppenhet**

*Förväntningar*. Utsikt och öppna gröna allmänningar. Överblick och bra kontroll över vad som händer. Historiskt platser som kopplas till ängen, men i vårt tätortsnära vardagslandskap oftast parker.

*Parameterar*. Vida parklandskap, utsiktsplatser, öppna landskap

*Aktiviteter*. Avslappning, njuta av utsikt, ströva, vandra, picknick, sola, bolllek, åka skidor,

*Störningar*. Nedskräpning, buller, storskaliga fula anläggningar som stör den öppna landskapsbilden, bristande skötsel och igenväxning.

## **Aktivitet**

*Förväntningar*. Frisk luft och sundhet, bada och sporta vid vatten, löpning, skidåkning, ridning, hög prestation och stor strapats, övervinna naturen, upptäckarglädje, nyfikenhet, göra ”roliga” saker; klättra, bygga koja, m.m.

# REKREATION

*Parametrar:* Spår, stigar, leder, friluftsgårdar, vattenanläggningar, sjöar, sportanläggningar

*Aktiviteter:* Motionera, jogga, promenera, rida, klättra, skidor- och pulkaåkning, vattenaktiviteter, skridskor, cykla.

*Störningar:* Dåligt underhåll av anläggningar och spår, nedskräpning av mark och vatten, andra störande brukarkategorier

## Vattenkontakt

*Förväntningar:* Närheten till öppna vattenytor. Sitta vid vatten, avkoppling, ro, ev möjlighet, eller i alla fall påminnelse om bad.

*Parameterar:* Sjöar, kuststräckor och vattendrag

*Aktiviteter:* Möjlighet att vistas nära strandkant, strandpromenad och/eller picknick-plats, grilla, promenad och motion

*Störningar:* Barriärer i form av anläggningar eller privata tomter, slyvegetation, bristande information om stigentréer.

## Förutsättningar för rekreation

Stigarna runt Råstasjön används flitigt av motionärer, hundägare och alla andra som vill röra sig i en vacker och omväxlande miljö. En daglig besökare beskriver det som att ”joggarna står i kö för att komma runt sjön”.

I det här kapitlet beskrivs de funktioner och förutsättningar som är viktiga runt Råstasjön. Funktioner kan vara viktiga målpunkter som drar besökare till området. Även barriärer och otrygga passager kartläggs.

## Stråk av regionalt värde

Enligt bedömningsskalan befinner sig Råstasjöns promenadstråk någonstans emellan att vara av kommunalt och regionalt värde. Området är delvis bullerstört och är inte så väl integrerat med övrig grönstruktur som man kanske skulle önska men med tanke på att området nyttjas så intensivt och har unika värden som vattenkontakt med rikt fågelliv måste det ändå tillstrykas regionalt värde. Stockholms länsstyrelses naturkatalog bedömer Råstasjön som regionalt värdefull för friluftsliv och biologisk mångfald. Råstasjön utgör tillsammans med Lötsjön en 5 km lång slinga som är en del av folkhälsoprojektet ”Hälsans stig” som initieras av Hjärt/Lungfonden. Det finns ett antal stråk i området av kommunalt värde. Stråken som går söderut är idag bristfälliga och ej så tillgängliga.

## Målpunkter

De flesta målpunkter runt Råstasjön är kopplade till det rika fågellivet. Populära ”upplevelsearter” som hägrar och andra stora lättigenkänneliga sjöfåglar drar även åt sig intresset från allmänheten och. Råsta motionspark kan också vara målet för de många motionärer som rör sig runt sjön. De som tränar på fotbollsplanen i öster använder sig också av Råstasjöns stråk för uppvärmning och träning. Lötsjön är naturligtvis också en viktig målpunkt i anslutning till Råstasjön.

# REKREATION



# REKREATION

## Barriärer och otrygga miljöer

Sjövägen utgör i väster en kraftig barriär mot Lötsjön och mot grönområden norrut. Runt Sjövägen känns landskapet uppsplittrat och svårorienterat. Råstasjön ligger inkilad mellan spårområdet i norr och Råsundas hushöjder. Eftersom spårområdet skymms av den täta skogsvegetationen i norr skapas en rumslighet i den sänka där sjön ligger.

Det täta skogsområdet i norr kan uppfattas som otryggt, detta gäller särskilt längs tenniscentrets långa plåtklädda och slutna vägg. Samtidigt är det så vältrafikerat här även på kvällarna att det inte automatsikt behöver uppfattas som otryggt bara på grund av den täta vegetationen. Brukarundersökningar i Göteborg har bland annat visat ett användare och närboende i vissa fall hellre har kvar ett grönområde som kan upplevas otryggt vissa timmar av dygnet än att exploatera det. (Listerborn 2002)

I de södra delarna ligger gångvägen i ett öppet parklandskap. Den som promenerar känner sig trygg i förbindelse till villorna längs med Sjövägen. Där husen tar slut i västra sidan av sjön kan dock stråket upplevas som otryggt, trots att landskapet är öppet. Området kan upplevas som ensligt och bortglömt. Trafiken längs med Lötsjön skulle kunna ge viss trygghet genom sitt rörelseflöde, men bedöms inte kunna ge den effekten idag. Detta kan delvis bero på bristande detaljutformning längs vägen. I nordöst där skogspartiet smalnar av och närvaron av bangården blir tydligare är det ett parti runt stigen som kan kännas otrygg. Här blir vegetationen så påträngande att den som promenerar längs med stigen inte har uppsikt över sin omgivning.

Bilderna nedan hänvisar till nummer på kartan på föregående uppslag för att det ska bli lättare att orientera sig och identifiera eventuella otrygga platser.



1. De öppna gräsytorerna längs med Sjövägen har inga skymmande buskar men kan ändå kännas otrygg eftersom hela västra sidan upplevs som bortglömd och eftersatt.



2. Solna tenniscenter och sporthall har en lång sluten fasad. Stigen längs med byggnaden kan kännas otrygg.



3. En passage längs med stråket i nordöstra hörnet kan kännas otrygg på grund av den slutna miljön och att man känner sig trängd mellan bangårdsområdet och skogspartiet

## Upplevelsevärden för rekreation

Att använda sig av upplevelsevärden är ett bra sätt att identifiera viktiga miljöer som människor söker i sina grönområden. Olika människor har olika förväntningar och behov. Upplevelsevärden visar på rekreativområdets olika karaktärer och innehåll. Det dominerande upplevelsevärdet runt Råstasjön är inte helt Nedan beskrivs område var för sig med koppling till kartan på motstående sida. På nästa uppslag finns även bilder från varje område.

1. Råsta park, Här finns Råsta parkhall som tillhandahåller olika inomhusaktiviteter och förfogar över ett antal utomhustennisbanor. Ett antal olika innebandyklubbar använder sig av Råsta parkhall. Solna tenniscenter som ligger längs med skogskanten hyr ut inomhustennisbanor till allmänheten och har ett utomhusgym som är tillgängligt för allmänheten men som tycks nyttjas i begränsad utsträckning (antagligen främst på grund av att det är slitet). Här fanns tidigare en cafébyggnad som Råstahems Folkets Hus förening och senare kommunen förfogade över. Verksamheten ligger idag nere. Ett fik finns i anslutning till tenniscentret. **Sociala värden:** bollspel

2. Det här området beskrivs som en Råsundas djungel; snårigt och vilt. Här slingrar sig åkervindan upp i träden likt lianer och med ett tätt buskskikt likväl som trädskikt skapar grönskan en känsla av vildhet, som blir en spännande kontrast till det mer ordnade parkrummet i söder. Den massiva gröna väggen avskärmar effektivt spårområdet. En känsla av ”grön oas” och ”vildhet” infinder sig även om det är omöjligt att visas i det gröna annat än på stigen. En liten gräsplätt i området lämpar sig för solbad och picknick. **Sociala värden:** bollspel, grön oas, naturkontakt, naturlek, picknick, promenader, löpträning, ro, sitta i solen.

3. Det snåriga och vida området smalnar av och öppnar sig bitvis ner mot vattnet. Spårområdet blir här mer närvarande eftersom vegetationen inte längre kan dölja spårområdet. **Sociala värden:** Grön oas, picknick, promenader, löpträning.

4. Svåranvänt område, ruderatmark, uppsplittrat och stört område som påverkas av Hagalunds industriområde. **Sociala värden:** promenader, löpträning.

5. Fotbollsplan och bangolf, de som tränar på fotbollsplanen använder sig av hela Råstasjö-området för uppvärmning etc. **Sociala värden:** bollspel, folkliv.

6. Öppet parkrum i modernistisk funkisanda. Stora pilar som mjukt vilar sina grenar mot vatten och mark skapar ro och lugn hos besökaren. Viss användning för solbad, picknick och solbad. Generösa ytor att rasta barn och hundar på. **Sociala värden :** bollspel, lek, picknick, sitta i solen, promenader, löpträning.

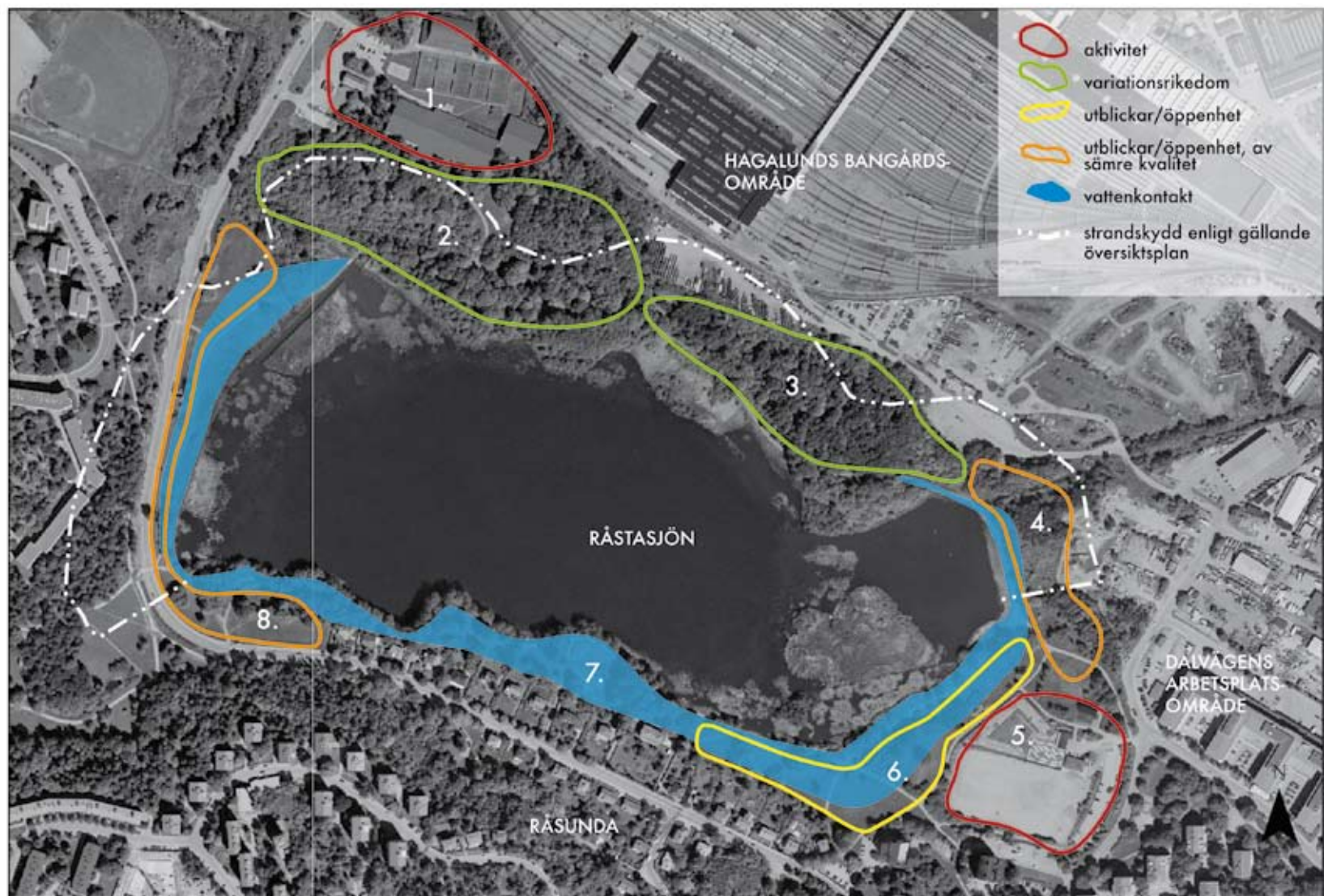
7. Upplevelsen och kontakten till vattnet dominerar hela området. Hela vattenområdet ingår i det här upplevelsevärdet vilket blir extra tydligt på vintern. **Sociala värden:** skridsko, skidor, utsikt, naturkontakt.

8. Området närmast Sjövägen utgör idag områdets baksida. Sjövägen skapar en barriär till Råstasjöns ”systersjö” Lötsjön och påverkar denna smala parkremsa negativt rent estetiskt men också med bullerstörning. **Sociala värden:** promenader, löpträning.

### Sammanvägning av värden

Trots närheten till spårområde, vägar och industriområde så skapas en speciell rumslighet runt sjön och parkområdena eftersom hela grönområdet ligger lite lägre än sin omgivning. Områdets stora kvaliteter förutom sjön är parklandskapet i söder och skogsområdet i nordväst. Områdena kompletterar varandra väl och skapar en variationsrikedom för den som rör sig runt sjön. De områden som bedöms ha högst kvaliteter för upplevelsevärden är område nr 2, de västra delarna av område 3 samt område 6 och det övergripande upplevelsevärdet vattenkontakt i område 7.

# REKREATION



# REKREATION



1. Ett utomhusgym som kan komplettera löpträning finns idag vid tennishallen. Råsta Park har behov av någon mer publik aktivitet



2. I den vildvuxna lövskogen har bland annat Naturskyddsföreningen ordnat med holkupsättning och fågelutfodringsplats.



3. Stora vackra tallar mellan sjöstranden och stigen skapar en spännande miljö.



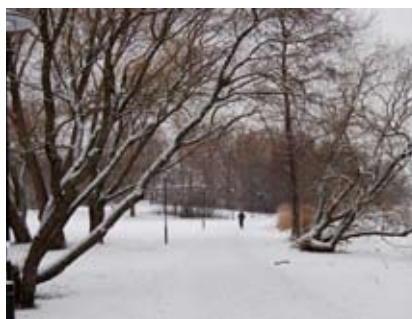
4. Härifrån gör sig Dalvägens arbetsplatsområde sig påmint med sina trista fasader.



7. Råstasjöns hägrar är vida kända av kommunens invånare och utgör en viktig del av områdets identitet.



5. Bangolfbanan utgör en av få kända mötesplatser i området.



5. Öppet, plant parkrum med stora uppvuxna lövträd med karaktärsarten pil. Gräsytor för lek och picknick.



7. Upplevelsevärde vattenkontakt är vid Råstasjön tydligt knutet till det rika fågelliv som sjön har. En fågelsjö som ligger mitt i bebyggelsen har ett viktigt pedagogiskt värde för närliggande skolor



8. Området närmast sjövägen är en av Råstasjöområdets svagaste punkter. Den storskaliga bebyggelsen på andra sidan Sjövägen, och vägen i sig själv utgör en barriär. Den starka rumsliga känsla som finns i södra delarna av Råstasjön ersätts här av ett odefinierat och uppsplittrat landskapsrum.



# STRANDSKYDDSANALYS



## Konsekvenser för tillgänglighet till strandområdet

Då förslaget i detta skede endast utgörs av en förslagsskiss, måste konsekvensbedömningarna här ges en karaktär av bedömningar av risker och möjligheter.

Den direkta tillgängligheten till vattnet väntas inte påverkas negativt av bebyggelseförslagen, eftersom själva bebyggelsen inte planeras gå ner till strandkanten. I anslutning till bebyggelseblocket runt arenan planeras en utgrävning av stranden för att förlänga vattenytan mot öster. Detta väntas medföra en ökad direkt vattenkontakt. Här kan nya urbana kvaliteter tillskapas där arenamiljön möter vattnet.

*Minskad barriäreffekt, möjlighet till ökad trygghet i väster*  
Stråkets kvaliteter runt sjön ges med förslaget möjligheter att förbättras. I väster längs med Sjövägen finns möjligheter till förbättringar i samband med den föreslagna stängningen av Sjövägens sträckning väster om sjön. Här ges nya öppningar till en kvalitetshöjning av stråket, som skulle passa ambitionsnivån i resten av planen. Detta skulle kunna förbättra tryggheten i området och därmed även förbättra tillgängligheten. Sjövägens barriäreffekt mellan Lötsjön och Råstasjön kommer att minska med förslaget.

### *Möjligheter till ökad trygghet intill arenaområdet*

Den otrygga passagen i nordöst, nära bangårdens verksamhetsområde, kan också utvecklas genom förslaget. Den otrygga närmiljön försvinner och

ersätts med arenan och dess närliggande bostäder. Kvaliteten på stråket avgörs av hur bebyggelsen möter parkmiljön. Viktigt för tryggheten är att arenaområdet inte vänder baksidan mot parken, utan även här har en aktiv sida. Det är ännu inte klart vilken hustyp som planeras här eller exakt hur husen kommer att placeras. Resultatet är beroende av detaljutformningen där till exempel ”hus i park” är en svår hustyp när det gäller att skapa trygga och tydliga gränser mellan offentlig park och halprivat/privat sfär kring bostäder.

### *Risk för försämring av kvaliteter, men möjligheter till bättre entré*

Bebyggelseförslaget norr om Råstasjön, vid Råsta parkhall, påverkar inte vattenkontakten eller tillgängligheten till strandområdet. Bebyggelsen har möjlighet att göra området tryggare, men kan också sänka andra kvaliteter, som kvaliteterna grön oas och ro, i och med att naturmark tas i anspråk. En mer tydlig och välkomnande entré i anslutning till planerad bebyggelse, i enlighet med förslaget, kan innebära att det blir lättare att hitta in till sjö-området.

### *Möjligheter till förbättringar av den regionala grönstrukturen*

Den regionala grönstrukturen kan utvecklas med förslaget. Då Sjövägen i väster planeras att stängas av för biltrafik, kan den barriär som vägen utgör minska betydligt. Vidare planeras ett gång- och cykelstråk över stambanans spårområde i öster, vilket kan förbinda Råstasjön/Lötsjön med Nationalstadsparken.

## Konsekvenser för rekreativa värden

Bebyggelseförslaget innebär att 2000 nya lägenheter och 350 000 kvadratmeter lokalyta tillkommer. Av detta kan man vänta sig ett ökat slitage i rekreationsområdet runt Råstasjön, vilket kan komma att påverka en del upplevelsevärden negativt. Samtidigt innebär förslaget möjligheter att upprusta och förstärka stråk och parkområden, så att dessa kan uppnå högre kvaliteter än idag. Den nya stadsdelen ger stora möjligheter att ordna bättre lekplatser och eventuellt rusta upp redan befintliga funktioner runt sjön som till exempel bangolfbanan.

### *Möjligheter till nya upplevelsevärden*

Den nya bebyggelsen i anslutning till arenan kommer att ge en ny inramning åt Råstasjön i öster. Förutsatt att byggnaderna integreras väl med grönområdet, som just på denna plats idag inte är särskilt väl utvecklat, så finns det goda möjligheter till en kvalitetshöjning. Nya upplevelsevärden som ”aktivitet” och ”service och samvaro” kan höja områdets kvalitet. Sociala värden som saknas i området till exempel ”folkliv”, ”uteservering”, ”evenemang”, ”blomprakt” har nya goda möjligheter att tillkomma. Lokalt betyder detta att sociala värden som ro, grön oas och naturkontakt kan minska eller försvinna. Mötet mellan arenan och sjön kan eventuellt utformas som en stadspark, med möjligheter att fungera som ”grön mötesplats” för kommunens invånare och som plats för utomhusevenemang. Dessa funktioner tillförs då kommunen.

### *Höga hus riskerar att påverka landskapsbilden*

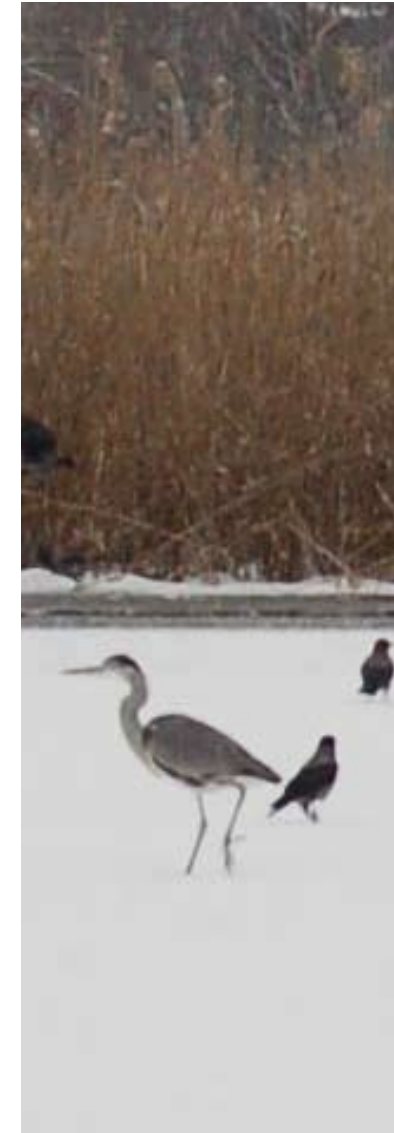
Höghus kan med föreslagen bebyggelsen att utgöra fronten till sjön både i väst och öst. Höghusen på Örsvägen kan idag upplevas som en barriär. En mycket omsorgsfull utformning krävs för husen som möter grönområdet för att dessa inte ska upplevas som inkräktande på naturupplevelsen.

### *Risk för ökat slitage*

Hänsyn måste även tas till den oro som finns att ökat användande av parken kan resultera i högre ljudnivåer och ett stökigare folkliv i samband med evenemang i den nya Nationalarenan. Nya kvaliteter kan locka nya grupper av människor ut i det gröna vilket är bra för ökad folkhälsa och ökad förståelse för naturen. Samtidigt kan det här kännas skrämmande för dagens brukare som har en stark känsla för sitt närreklamationsområde och är rädda för ökat slitage och trängsel. Hur nya besökare kan väntas uppträda i parken är svårt att bedöma. Slitage är dock möjligt att motverka i stor omfattning med hjälp av välplanerade stigar och stråk och välskötta ytor med rätt vegetation och material.

### *Risk för försämring av regionalt friluftsvärde*

Det aktuella området i norr är det enda stället runt Råstasjön där vegetationen har tillåtits vara vildvuxen och bilda ett litet skogsområde. Skogen är snårig och vild, vilket uppskattas av vissa, men kan även anses ovårdat och otryggt av andra. Småfåglar trivs här och har som nämnts innan stor betydelse för de rekreativa upplevelsevärdena runt Råstasjön. Stora



# STRANDSKYDDSANALYS



kvaliteter kan gå förlorade om alltför mycket naturmark försvinner. I det regionalt värdefulla området Råstasjön/Lötsjön är det ca sex hektar stora skogsområdet det största sammanhängande i sitt slag (motsvaras av område 2 i upplevelsevärdeskartan). En minskning av skogsområdet riskerar att negativt påverka ett friluftsområde av regionalt intresse. Den nya bebyggelsen tar ungefär 1 ha av naturmarken i anspråk i sin nu föreslagna utformning.

## **Konsekvenser för biologisk mångfald och geologi**

De största värdena för biologisk mångfald är knutna till sjöns vattenmiljö, samt fågellivet i och kring sjön. Berghällan med isräfflor i sydväst utgör det största geovetenskapliga värdet. (Se vidare Ekologigruppen 2006).

### *Risk för negativ påverkan på sjöns vattenmiljö*

Mängden hårdgjord yta kommer att öka om bebyggelsen uppföres efter planerna. För att det inte ska bli någon negativ påverkan på vattenkvaliteten måste en effektiv dagvettenhantering komma till stånd. Stora krav kommer att ställas på ytavrinning och dagvattenhantering för att situationen inte ska bli sämre än idag.

### *Risk för minskad artrikedom bland småfåglar*

Den planerade bebyggelsen vid parkhallen väntas medföra att ca 1 hektar lövskog tas i anspråk. Detta kan påverka en del lövskogslevande småfåglar negativt. Då storleken på lövskogen minskar, minskar förutsättningarna för vissa arter att hålla revir. Fågellivet i sjön

kan förväntas bestå, såvida de naturliknande stränderna och dess vassområden bevaras enligt översiktsplanens intentioner. Viktigt är också att vattenkvaliteten inte försämras.

### *Liten risk för störning av fågellivet*

Sjöns fågelliv är inte särskilt störningskänsligt. Så länge människor huvudsakligen uppehåller sig på stigar och öppna parkytor, som fallet är idag, bedöms fåglarna inte behöva störas. Om människor i ökat antal rör sig i vassområden, sumpskogar och i stränderna utanför stigarna, kommer störningarna att öka. Ett ökat antal okopplade hundar riskerar att påtagligt störa djurlivet.

### *Risk för ökad slitage på känslig lundflora*

Ökat slitage riskerar att påverka partier med känslig vegetation. Detta gäller främst lundfloran i nordvästra delen av sjö-området.

### *Viss risk för slitage av häll med isräfflor*

Den värdefulla hällan med isräfflor i sydväst bör rimligen tåla normalt slitage av människor. Med ett ökat antal besökare ökar dock risken att någon gör upp en grill-eld eller dylikt på platsen, vilket kan ödelägga partier av hällan.

## **Relation till strandskyddslagen**

Strandskyddslagens inbyggda möjligheter till dispens stämmer ofta dåligt med förslag som innebär utveckling av hela stadsdelar. I detta fall kan knappast något av de s.k. särskilda skälen för dispens åberopas. Däremot

kan större delen av förslaget sägas bidra till en hållbar stadsutveckling, ett faktum som enligt Naturvårdsverkets allmänna råd ska bidra till bedömningen av dispens.

## *Arenaområdets bidrag till en hållbar utveckling*

Den del av planförslaget som berör arenaområdet med tillhörande verksamheter och bostäder, bedöms ha goda förutsättningar att bidra till en hållbar utveckling av Solna. Bebyggelsen runt arenan kommer att ge området en betydligt mer urban karaktär men också en ny positiv identitet. Här finns goda möjligheter att koppla ihop den nya stadsdelen med den befintliga stadsmiljön kring Råsunda/Hagalund och järnvägsstationen. Den goda kopplingen bör kunna stimulera utvecklingen av det totala utbudet av aktiviteter, service och mötseplatser. Bostäder och arbetsplatser kommer att kunna förse med mycket god kollektivtrafik och behöver inte förlita sig till personbilstrafik. Blandningen av bostäder och verksamheter ger goda förutsättningar för en hållbar stadsdel. Planens centrala läge gör att det är lätt att ansluta ny bebyggelse till befintligt fjärrvärmenät.

Beroende på utformningen av offentliga mötesplatser kan det sociala engagemanget och mångfalden antas öka i området. I och med att planen runt arenan byggs på redan exploaterad mark försämras inte grönstruktur för biologisk mångfald och rekreation. Grönstrukturen för rekreation ges till och med goda chanser att förbättras eftersom det blir lättare att ta sig till Haga och Nationalstadsparken. Planförslaget ger vissa möjligheter till god vattenkontakt genom utgrävning

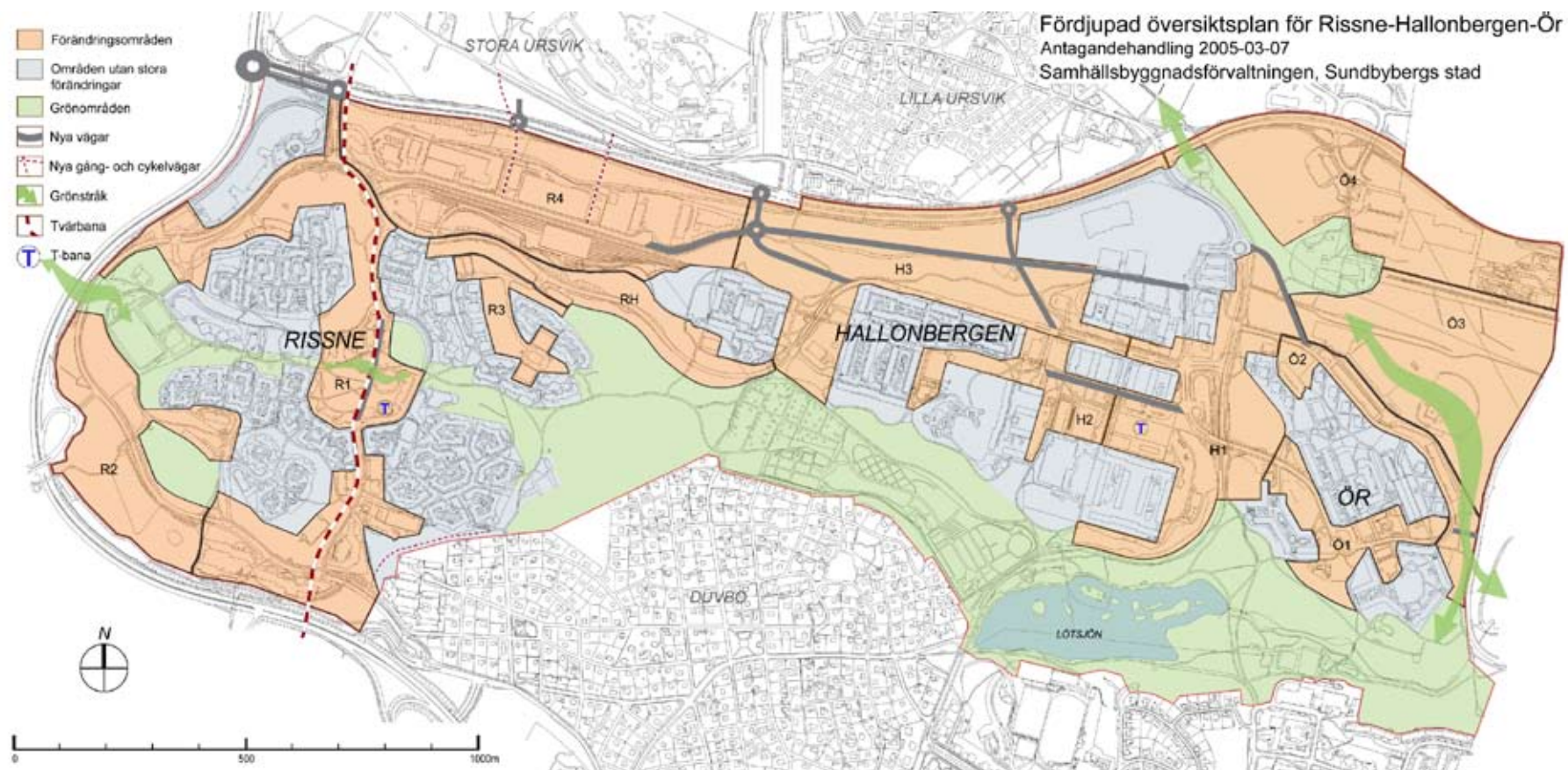
och indraget vatten i arenastråkets avslutning. Här kan nya rekreativa kvaliteter tillkomma.

## *Råsta park områdets bidrag till en hållbar utveckling*

Den del av planförslaget som berör bebyggelse vid Råsta park, bedöms ha mindre möjligheter att bidra till en hållbar utveckling. Den planerade bebyggelsen kan ses som en del av den planerade utvecklingen runt sjön, men saknar möjligheter till en god integration med befintliga stadsdelar. Det finns dock planer för västra sidan av Sjövägen som tillhör Sundbybergs stad. I Fördjupad översiktsplan för Rissne- Hallonbergen-Ör (se bilaga 1, område Ö3) är sportfältet som angränsar till Solna kommun markerat som förändringsområde. En eventuell bostadsbebyggelse kan komma till stånd här. Det rör sig främst om villor och radhus. Även andra förslag finns, en återvinningsanläggning kan till exempel bli aktuell här. Fler bostäder i anslutning till Råsta park skapar bättre förutsättningar för kollektivtrafikförsörjning och kan skapa en större helhet och en mer livaktig stadsdel. Hållbarhetsaspekterna är svårbedömda med aktuella översiktsplaner. Det är viktigt för den fortsatta planeringen att en eventuell bebyggelse ger något tillbaka till dem som idag använder sig av grönområdet. Allmänhetens tillgång till själva strandområdet bibehålls enligt planen. Kvaliteter för rekreation antas enligt den nuvarande utformningen att försämras, naturmark tas i anspråk. Den biologiska mångfalden riskerar minska med det nuvarande bebyggelseplaner då det rika småfågellivet idag gynnas av den vilda och snåriga skogen.



# BILAGA



Plankarta ur Sundbyberg stads Fördjupade översiktsplan Rissne-Hallonberge-Ör. Område Ö3 och Ö4 är de som främst kommer att påverka Fördjupad översiktsplan för Solna stationsområde. Båda dessa områden ligger sent i planperioden och det blir därmed svårt att veta hur eventuella bostäder vid Råsta Park kan utvecklas tillsammans med områdena i Sundbyberg stad

# REFERENSER

Grönplan för Solna, 1991

Råstasjön och Solna stationsområdet, naturvärden för biologisk mångfald och geologi, Ekologigruppen, 2006

Trygg Stad, Carina Listerborn, 2002

Översiktlig miljöbedömning, Programsamråd, BN/2000: 1024

## **Personkontakter:**

Veronica Gelland Boström, Miljö och hälsoskyddsförvaltningen

Ylva Lidström, Miljö och hälsoskyddsförvaltningen

Anders Gellner, kommunfullmäktige, Solna stad