



Miljöanalys för skolor

Dags att undersöka skolans miljöpåverkan! Med hjälp av det här formuläret kan ni ta fram ett underlag, som kan användas för att göra en miljöanalys av skolan. Berätta gärna om andra miljöåtgärder som skolan gör, som inte nämns här i formuläret!

Verktyget är uppdelat i sex delar:

1. el och värme,
2. mat och matavfall,
3. transporter,
4. varor,
5. avfall och återvinning samt
6. planering och kommunikation



Dela upp klassen i 6 grupper och låt dem fylla i en del var.

Låt grupperna intervjua den/de ansvariga för de olika delarna för att få hjälp att svara på frågorna.

Lycka till önskar Naturskyddsföreningen i skolan!

Sammanfattning

Fyll i sammanfattningen tillsammans när alla grupperna är klara.

Totalt antal poäng, samtliga delar:

Klassens förslag på miljöåtgärder:



Miljöanalys för skolor

Dags att undersöka skolans miljöpåverkan! Med hjälp av det här formuläret kan ni ta fram ett underlag, som kan användas för att göra en miljöanalys av skolan. Berätta gärna om andra miljöåtgärder som skolan gör, som inte nämns här i formuläret!

Intervjua den/de ansvariga för de olika delarna för att få hjälp att svara på frågorna.

Lycka till!

1. El och värme

- Elen är miljömärkt. (1p)
- Skolan har funktions- och energikrav på ventilationen. (1p)
- Endast LED-lampor används. (1p)
- Taklamporna har rörelsesensorer. (1p)
- Vitvaror (t.ex. kylar, spisar, tvättmaskiner) har minst energiklass B. (2p)
- Datorer och kopiatorer är *helt* avstängda när skolan är stängd. (1p)
- Ytterdörrar stängs automatiskt. (1p)
- Temperaturen inomhus är 19–22 grader. (2p)

- Skolan har en handlingsplan för att minska energianvändningen. (3p)

Beskriv handlingsplanen:

Totalt antal poäng, energi:

(Max 13 poäng)





Miljöanalys för skolor

Dags att undersöka skolans miljöpåverkan! Med hjälp av det här formuläret kan ni ta fram ett underlag, som kan användas för att göra en miljöanalys av skolan. Berätta gärna om andra miljöåtgärder som skolan gör, som inte nämns här i formuläret!

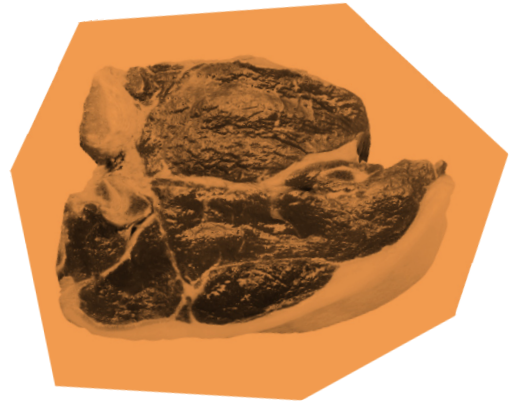
Intervjua den/de ansvariga för de olika delarna för att få hjälp att svara på frågorna.

Lycka till!

2. Mat och matavfall

Mat

- Vegetariska mål erbjuds. (1p)
- Endast vegetarisk mat serveras. (3p)
- Endast ekologisk och/eller rättvisemärkt mat serveras. (2p)
- Endast fisk märkt med MSC eller ASC serveras. (1p)
- Endast ekologiskt eller naturbeteskött serveras. (1p)



Matavfall

- Matavfallet återvinns som biogas eller matkompost. (1p)
- Det finns en skylt i matsalen som uppmanar till att bara ta så mycket mat som man orkar äta upp. (1p)
- Skolan har en handlingsplan för att minska matsvinnet. (2p)
- Elever och personal informeras regelbundet om mängden mat som slängs. (1p)

Beskriv hur och hur ofta:

Totalt antal poäng, mat och matavfall:

(Max 13 poäng)



Miljöanalys för skolor

Dags att undersöka skolans miljöpåverkan! Med hjälp av det här formuläret kan ni ta fram ett underlag, som kan användas för att göra en miljöanalys av skolan. Berätta gärna om andra miljöåtgärder som skolan gör, som inte nämns här i formuläret!

Intervjua den/de ansvariga för de olika delarna för att få hjälp att svara på frågorna.

Lycka till!

3. Transporter

- Det finns tillräckligt med säkra cykelparkeringar där det känns tryggt att lämna sin cykel. (1p)
- Information om hur man tar sig till skolan kollektivt eller med cykel syns tydligt på skolan webbplats. (1p)
- Mer än 80 % av personalen går, cyklar eller åker kollektivt (buss, tåg, samåkning) till skolan. (2p)
- Mer än 80 % av eleverna går, cyklar eller åker kollektivt (buss, tåg, samåkning) till skolan. (3p)
- Det finns en skylt om att tomgångskörning är tillåten max 1 minut där bussar och bilar hämtar och lämnar. (1p)
- Det finns en grupp på skolan (av t.ex. föräldrar) som turas om att gå eller cykla med eleverna till skolan. (1p)

Beskriv hur gruppen fungerar:

Transporter av varor samordnas för att minimera antalet transporter. (1p)
Beskriv hur:

Totalt antal poäng, transporter:

(Max 10 poäng)





Miljöanalys för skolor

Dags att undersöka skolans miljöpåverkan! Med hjälp av det här formuläret kan ni ta fram ett underlag, som kan användas för att göra en miljöanalys av skolan. Berätta gärna om andra miljöåtgärder som skolan gör, som inte nämns här i formuläret!

Intervjua den/de ansvariga för de olika delarna för att få hjälp att svara på frågorna.

Lycka till!

4. Varor

Toaletter och omklädningsrum

- Tvål, toalettpapper och pappershandukar är miljömärkta. (1p)
- Behållare för papper underlättar för att ta bara så mycket som man behöver. (2p)
- Toaletter, kranar och duschar är snålspolande. (2p)
- Kranarna har sensorer och stängs av automatiskt. (1p)

Övrigt

- Skrivarna är automatiskt inställda på dubbelsidig utskrift. (1p)
- Det finns tydlig information om att inte skriva ut eller kopiera i onödan. (1p)
- Kopieringspapper är miljömärkt. (1p)
- Miljömärkta produkter används för städning, disk och tvätt. (1p)
- Skolan har en handlingsplan för att minska resursanvändningen. (3p)

Totalt antal poäng, varor:

(Max 13 poäng)





Miljöanalys för skolor

Dags att undersöka skolans miljöpåverkan! Med hjälp av det här formuläret kan ni ta fram ett underlag, som kan användas för att göra en miljöanalys av skolan. Berätta gärna om andra miljöåtgärder som skolan gör, som inte nämns här i formuläret!

Intervjua den/de ansvariga för de olika delarna för att få hjälp att svara på frågorna.

Lycka till!

5. Avfall och återvinning

Källsortering

- Det finns tillräckligt med rena och regelbundet tömda källsorteringsplatser i förhållande till antalet elever och personal på skolan. (1p)
- Källsorteringen är så tydligt skyltad att det är lätt för personal och elever att göra rätt. (1p)

Det finns tillgängliga platser där personal och elever kan sortera följande typer av avfall:

- Tidningspapper/kopieringspapper (1p)
- Wellpapp/Kartong (0,5p)
- Pant (0,5)
- Glas, färgat och ofärgat (0,5p)
- Plast, mjuk och hård (1p)
- Metall (0,5p)



Skolan sorterar sitt farliga avfall enligt följande:

- Batterier (0,5p)
- Ljuskällor, t.ex. lampor och lysrör (0,5p)
- Elavfall (0,5p)
- Toner till skrivare (0,5p)

Övrigt

- Skolan har en handlingsplan för att minska mängden avfall (3p)

Totalt antal poäng, avfall och återvinning:

(Max 11 poäng)



Miljöanalys för skolor

Dags att undersöka skolans miljöpåverkan! Med hjälp av det här formuläret kan ni ta fram ett underlag, som kan användas för att göra en miljöanalys av skolan. Berätta gärna om andra miljöåtgärder som skolan gör, som inte nämns här i formuläret!

Intervjua den/de ansvariga för de olika delarna för att få hjälp att svara på frågorna.

Lycka till!

6. Planering och kommunikation – skolans strategiska miljöarbete

Skolans strategiska miljöarbete

- Skolan har en miljö-/hållbarhetspolicy. (1p)
- Skolan har ett aktivt miljöråd. (1p)
- Skolan har en miljöansvarig och personal och elever är informerade om vem det är. (1p)
- Elever och personal får information om hur de kan hjälpa till att minska skolans miljöpåverkan. (2p)



Hur informeras elever och personal?

Skolans största miljöpåverkan har identifierats: (2p)

Skolan utför ytterligare åtgärder för att minska sin miljöpåverkan: (2p)

Totalt antal poäng, strategiskt miljöarbete:

(Max 9 poäng)